

РОССИЙСКАЯ ФЕДЕРАЦИЯ
АДМИНИСТРАЦИЯ СТЕПНОГО СЕЛЬСОВЕТА
СОЛОНЕШЕНСКОГО РАЙОНА АЛТАЙСКОГО КРАЯ

ПОСТАНОВЛЕНИЕ

от «16» 12 2014 г. № 2/
с. Степное

Об определении границ прилегающих к некоторым организациям и объектам территорий, на которых не допускается розничная продажа алкогольной продукции на территории МО Степной сельсовет Солонешенского района Алтайского края

В соответствии со ст. 16 Федерального закона от 22.11.1995 г. № 171-ФЗ «О государственном регулировании производства и оборота этилового спирта, алкогольной и спиртосодержащей продукции», постановлением Правительства Российской Федерации от 27.12.2012 г. № 1425 «Об определении органами государственной власти субъектов Российской Федерации мест массового скопления граждан и мест нахождения источников повышенной опасности, в которых не допускается розничная продажа алкогольной продукции, а также определении органами местного самоуправления границ прилегающих к некоторым организациям и объектам территорий, на которых не допускается розничная продажа алкогольной продукции», руководствуясь ч.6 ст. 43 Федерального закона от 06.10.2003г. № 131-ФЗ «Об общих принципах организации местного самоуправления в Российской Федерации», законом Алтайского края от 06.02.2012 № 5-ЗС «О регулировании отдельных отношений в сфере розничной продажи алкогольной и спиртосодержащей продукции на территории Алтайского края»,

ПОСТАНОВЛЯЮ:

1. Утвердить Порядок определения прилегающих территорий, на которых не допускается розничная продажа алкогольной продукции на территории МО Степной сельсовет Солонешенского района Алтайского края (далее - Порядок) (Приложение 1).
2. Утвердить Перечень организаций и объектов, на прилегающих территориях которых не допускается розничная продажа алкогольной продукции, находящихся на территории МО Степной сельсовет Солонешенского района Алтайского края (Приложение 2).
3. Определить места массового скопления граждан, в которых не допускается розничная продажа алкогольной продукции, находящихся на территории МО Степной сельсовет Солонешенского района Алтайского края (Приложение 3).
4. Настоящее постановление обнародовать в установленном порядке.
5. Постановление администрации сельсовета от 29.05.2013 № 8 «Об определении прилегающих территорий, на которых не допускается розничная продажа алкогольной продукции» признать утратившим силу.
6. Контроль за исполнением настоящего постановления оставляю за собой..

Глава администрации
Степного сельсовета



А.С.Камынин

ПОРЯДОК
определения прилегающих территорий, на которых не допускается
розничная продажа алкогольной продукции на территории МО Степной сельсовет
Солонешенского района Алтайского края

1. Порядок определения прилегающих территорий, на которых не допускается розничная продажа алкогольной продукции на территории МО Степной сельсовет Солонешенского района Алтайского края (далее - Порядок), разработан в соответствии с Федеральным законом от 22.11.1995 года № 171-ФЗ «О государственном регулировании производства и оборота этилового спирта, алкогольной и спиртосодержащей продукции», Федеральным законом от 18.07.2011 года № 218-ФЗ «О внесении изменений в Федеральный закон от 22.11.1995 года № 171-ФЗ «О государственном регулировании производства и оборота этилового спирта, алкогольной и спиртосодержащей продукции» и отдельные законодательные акты Российской Федерации и признании утратившим силу Федерального закона «Об ограничениях розничной продажи и потребления (распития) пива и напитков, изготавливаемых на его основе», постановлением Правительства Российской Федерации от 27.12.2012 года № 1425 «Об определении органами государственной власти субъектов Российской Федерации мест массового скопления граждан и мест нахождения источников повышенной опасности, в которых не допускается розничная продажа алкогольной продукции, а также определении органами местного самоуправления границ прилегающих к некоторым организациям и объектам территорий, на которых не допускается розничная продажа алкогольной продукции», законом Алтайского края от 06.02.2012 № 5-ЗС «О регулировании отдельных отношений в сфере розничной продажи алкогольной и спиртосодержащей продукции на территории Алтайского края».

2. Розничная продажа алкогольной продукции не допускается на территориях, прилегающих:

а) к детским, образовательным, медицинским организациям и объектам спорта;

б) к оптовым и розничным рынкам, вокзалам, аэропортам и иным местам массового скопления граждан и местам нахождения источников повышенной опасности, определенным органами государственной власти субъектов Российской Федерации;

в) к объектам военного назначения.

3. В настоящем Порядке используются следующие понятия:

а) «детские организации» - организации, осуществляющие деятельность по дошкольному и начальному общему образованию (по Общероссийскому классификатору видов экономической деятельности код 80.1 «Дошкольное и начальное общее образование», кроме кода 80.10.3 «Дополнительное образование детей»);

б) «обособленная территория» – территория, границы которой обозначены ограждением (объектами искусственного происхождения), прилегающая к зданию (строению, сооружению), в котором расположены организации и (или) объекты, указанные в пункте 2 настоящего Порядка;

в) «образовательные организации» – организации, определенные в соответствии с Законом Российской Федерации «Об образовании» и имеющие лицензию на осуществление образовательной деятельности;

г) «стационарный торговый объект» – торговый объект, представляющий собой здание или часть здания, строение или часть строения, прочно связанные фундаментом такого здания, строения с землей и присоединенные к сетям инженерно-технического обеспечения, в котором осуществляется розничная продажа алкогольной продукции;

д) «медицинская организация» – юридическое лицо независимо от организационно-правовой формы, осуществляющее в качестве основного (уставного) вида деятельности медицинскую деятельность на основании лицензии, выданной в порядке, установленном законодательством Российской Федерации. К медицинским организациям приравниваются индивидуальные предприниматели, осуществляющие медицинскую деятельность (п.11 ст.2 Федерального закона от 21 ноября 2011 года № 323-ФЗ «Об основах охраны здоровья граждан в Российской Федерации»);

е) «объекты спорта» – это объекты недвижимого имущества или комплексы недвижимого имущества, специально предназначенные для проведения физкультурных мероприятий и (или) спортивных мероприятий, в том числе спортивные сооружения (п.7 ст.2 Федерального закона от 04 декабря 2007 года № 329-ФЗ «О физической культуре и спорте в Российской Федерации»).

4. Территория, прилегающая к организациям и объектам, указанным в пункте 2 настоящего Порядка (далее - прилегающая территория), включает обособленную территорию (при наличии таковой), а также территорию, определяемую с учетом конкретных особенностей местности и застройки, примыкающую к границам обособленной территории либо непосредственно к зданию (строению, сооружению), в котором расположены организации и (или) объекты, указанные в пункте 2 настоящего Порядка (далее - дополнительная территория).

5. Дополнительная территория определяется:

а) при наличии обособленной территории - от входа для посетителей на обособленную территорию до входа для посетителей в стационарный торговый объект;

б) при отсутствии обособленной территории - от входа для посетителей в здание (строение, сооружение), в котором расположены организации и (или) объекты, указанные в пункте 2 настоящего Порядка, до входа для посетителей в стационарный торговый объект.

6. Расстояние от организаций и (или) объектов, указанных в пп. а пункта 2 настоящего Порядка, до границ прилегающих территорий определяется в размере не менее 50 метров. Максимальное значение расстояния не может превышать минимальное значение указанного расстояния в МО Степной сельсовет более чем на 30 процентов.

Расстояние от организаций и (или) объектов, указанных в пп. б, в пункта 2 настоящего Порядка, до границ прилегающих территорий, определяется в размере не менее 25 метров. Максимальное значение расстояния не может превышать минимальное значение указанного расстояния в МО Степной сельсовет более чем на 30 процентов .

7. Размер прилегающих территорий по кратчайшему расстоянию определять по тротуарам или пешеходным дорожкам (при их отсутствии – по обочинам, велосипедным дорожкам, краям проезжих частей), пешеходным переходам. При пересечении пешеходной зоны с проезжей частью расстояние измерять по ближайшему пешеходному переходу. В случае если объект торговли находится внутри торгового центра (торгового комплекса), при определении протяженности прилегающей территории объектов, указанных в пункте 2, должно учитываться расстояние внутри торгового центра (торгового комплекса) до непосредственного входа в объект торговли.

8. Разработка и утверждение схем границ прилегающих к некоторым организациям и объектам территорий, на которых не допускается розничная продажа алкогольной продукции, возлагаются на администрацию Степного сельсовета.

Перечень организаций и объектов, на прилегающих территориях которых не допускается розничная продажа алкогольной продукции, находящихся на территории МО Степной сельсовет Солонешенского района Алтайского края

№ п.п.	Наименование объекта	Юридический адрес	Адрес местонахождения	минимальное расстояние (м)
1	Муниципальное бюджетное образовательное учреждение «Степнинская СОШ»	659686, Россия, Алтайский край, Солонешенский район, с.Степное, ул. Центральная,2	659686, Россия, Алтайский край, Солонешенский район, с.Степное, ул. Центральная,2	50
2	Муниципальное казенное образовательное учреждение «Деминская ООШ»	659686, Россия, Алтайский край, Солонешенский район, с.Демино, ул.Лесная, 23	659686, Россия, Алтайский край, Солонешенский район, с.Демино, ул.Лесная, 23	50
3	КГБУЗ «Солонешенская ЦРБ» филиал Степнинский фельдшерско-акушерский пункт	659686, Россия, Алтайский край, Солонешенский район, с.Степное, ул.Солнечная, 5	659686, Россия, Алтайский край, Солонешенский район, с.Степное, ул.Солнечная, 5	50
4	Администрация сельсовета	659686, Россия, Алтайский край, Солонешенский район, с.Степное, ул. Центральная,6	659686, Россия, Алтайский край, Солонешенский район, с.Степное, ул. Центральная,6	50
5	КГБУЗ «Солонешенская ЦРБ» филиал Деминский фельдшерско-акушерский пункт	659686, Россия, Алтайский край, Солонешенский район, с.Демино, ул.Лесная, 43	659686, Россия, Алтайский край, Солонешенский район, с.Демино, ул.Лесная, 43	50

Приложение № 3
к постановлению администрации
Степного сельсовета
« 16 » 12 .2014 года № 21

Места массового скопления граждан, в которых не допускается розничная продажа
алкогольной продукции, находящиеся на территории МО Степной сельсовет
Солонешенского района Алтайского края

1. Площадка около памятника «Воинам, погибшим в годы ВОВ 1941-1945 гг.» по
адресу: с. Степное, ул.Центральная ,11а; минимальное расстояние – 100 метров.
2. площадка около МКУК «Степнинский КДЦ»; минимальное расстояние – 100
метров.

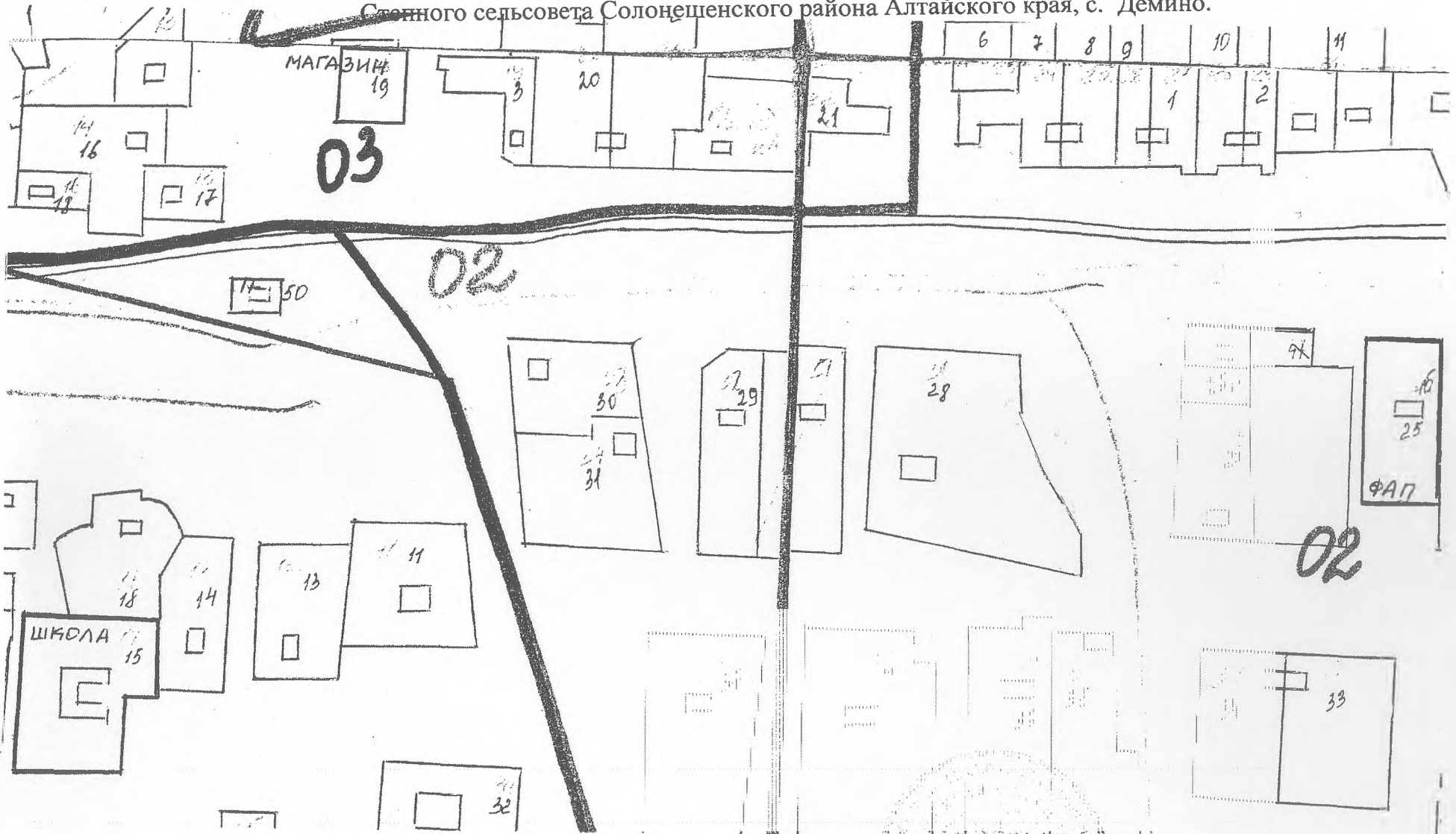
Приложение № 3
к постановлению администрации
Степного сельсовета
16.12.2014 № 21

Места массового скопления граждан, в которых не допускается розничная продажа алкогольной продукции, находящиеся на территории МО Степной сельсовет Солонешенского района Алтайского края

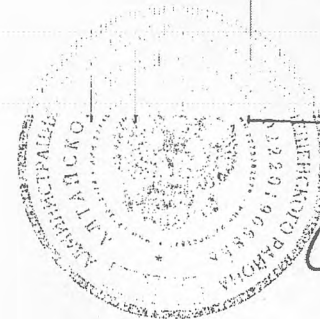
1. Площадка около памятника « Воинам погибшим в годы ВОВ 1941-1945г.г.» по адресу: с. Степное, ул. Центральная, 11а; минимальное расстояние -50 метров.
2. Площадка около МКУК «Степнинский КДЦ»; минимальное расстояние -50 метров.

СХЕМА

Прилегающих территорий на которых не допускается продажа алкогольной продукции по муниципальному образованию
Степного сельсовета Солонешенского района Алтайского края, с. Демино.



Глава администрации Степного сельсовета

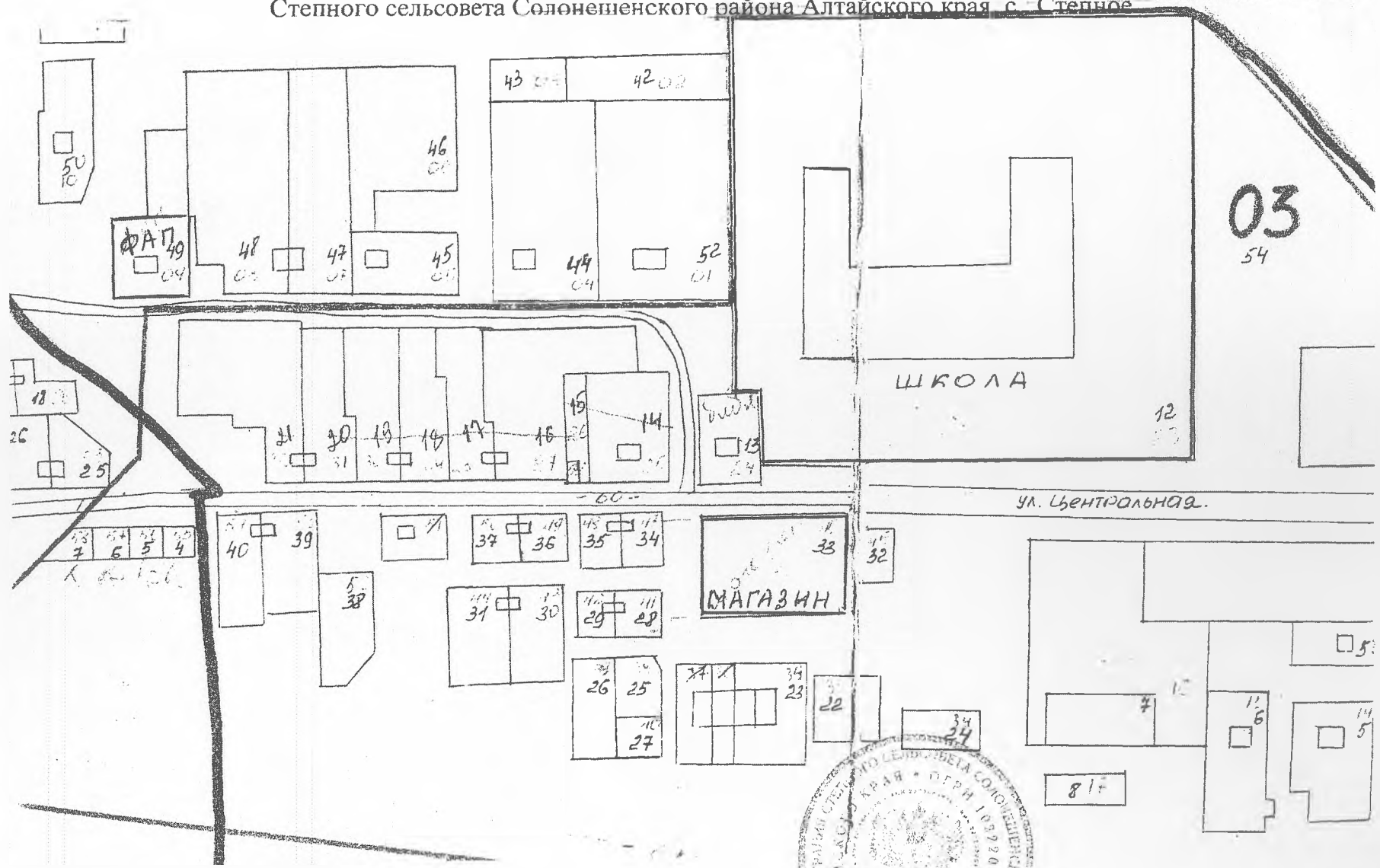


Handwritten signature

А.С. Камынин

СХЕМА

Прилегающих территорий на которых не допускается продажа алкогольной продукции по муниципальному образованию
Степного сельсовета Солонешенского района Алтайского края с. Степное



Глава администрации Степного сельсовета



Саму

А.С. [Signature]